

Forschungsaufgaben im Bereich der klinischen Krebsregistrierung

D.Hölzel

- Versorgungsforschung und wissenschaftliche Aktivitäten
- zu Vergleichen
- zur besseren Nutzung der Krebsregisterdaten

Definition: Versorgungsforschung

Ziel der Versorgungsforschung ist es, die Kranken- und Gesundheitsversorgung als ein System zu entwickeln, das durch das Leitbild der „lernenden Versorgung“ gekennzeichnet ist und das dazu beiträgt, Optimierungsprozesse zu fördern und Risiken zu vermindern.

Dtsch Ärztbl 2005; 102: A1334

Für Krebsregister relevante Teilaufgaben

- Qualitätssicherung und -management
- Implementierung und Umsetzen von Leitlinien
- Transfer klinischer Studienergebnisse
- Kosten und Nutzen der Versorgung

Wissenschaft (W)

$$W = \text{vier} * P$$

Wissen

pflegen

Wissen

propagieren

Wissen

praktizieren

Wissen

produzieren

Krebsregistrierung ist mit ihren Aufgaben aus der Versorgungsforschung eine wissenschaftliche Aufgabe

= methodische Suche nach neuen Erkenntnissen über Arbeitsabläufe, Kommunikation, Datenqualität, Ergebnisse..
(was für Teilaspekte in jeder Organisation erfolgt mit QM, Controllern und Consultants ..)

Wissenschaftliche Hausaufgaben

(u.a. Kosten-Nutzen Analysen zu Strukturvarianten)

Weiterentwicklung der Infrastruktur der Krebsregistrierung zur Effizienzsteigerung

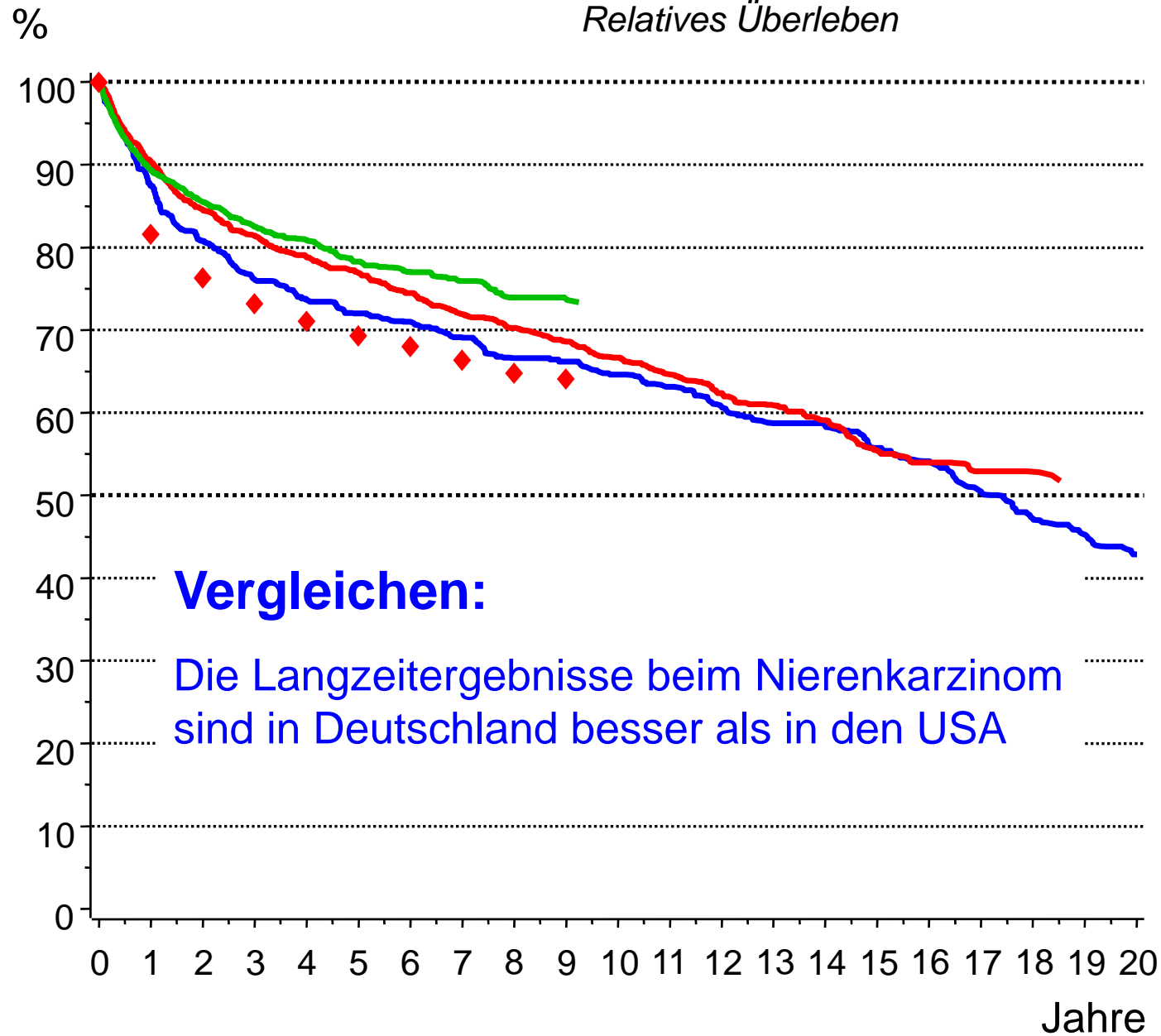
(u.a. Minimierung der Arbeitsbelastung für die Ärzte)

Optimierung der Bereitstellung und Nutzung von Registerdaten (u.a. Rezertifizierung von Regionen)

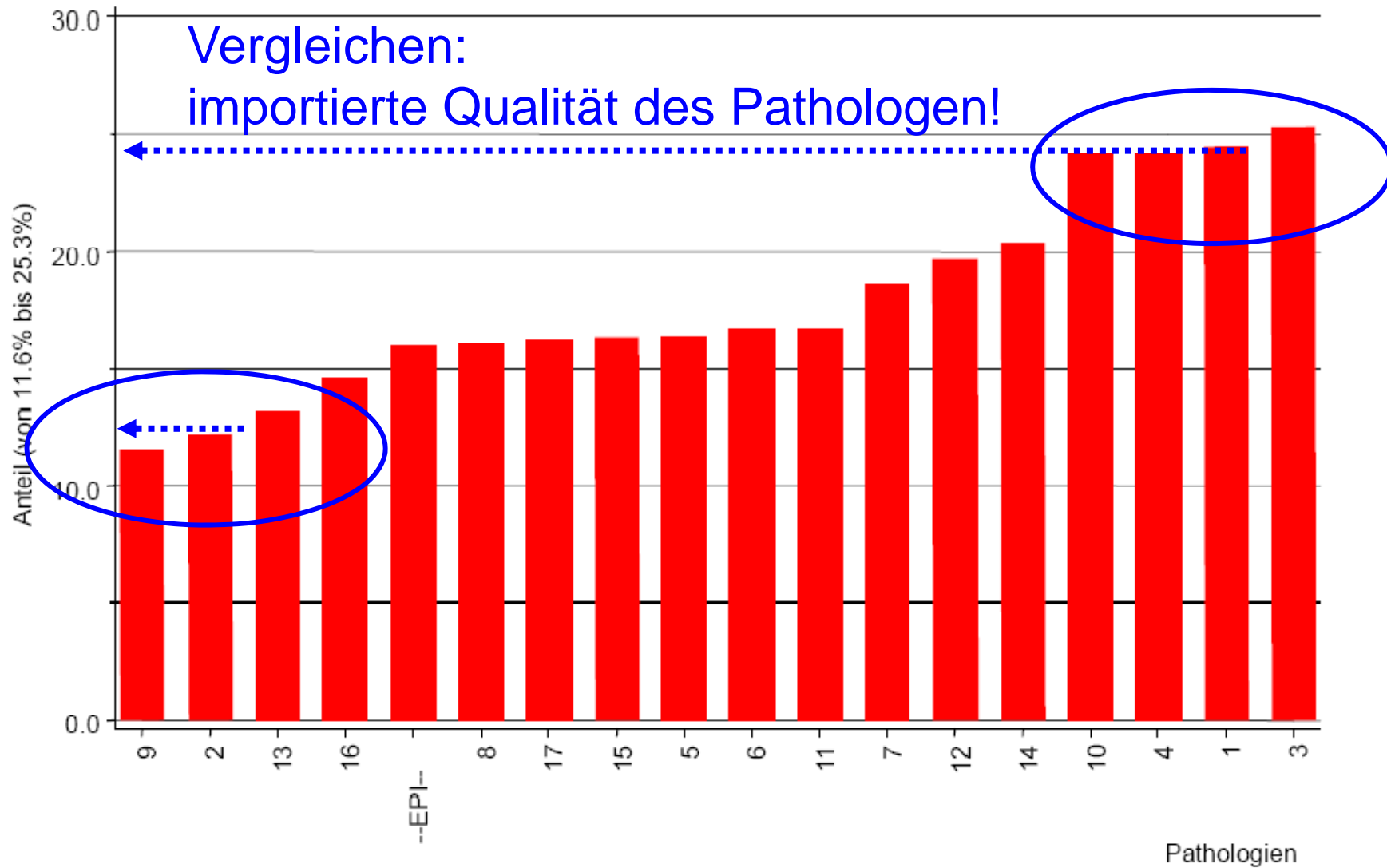
Evaluation der Ergebnisse in Bezug auf Versorgungsprozesse und die Erkrankungen

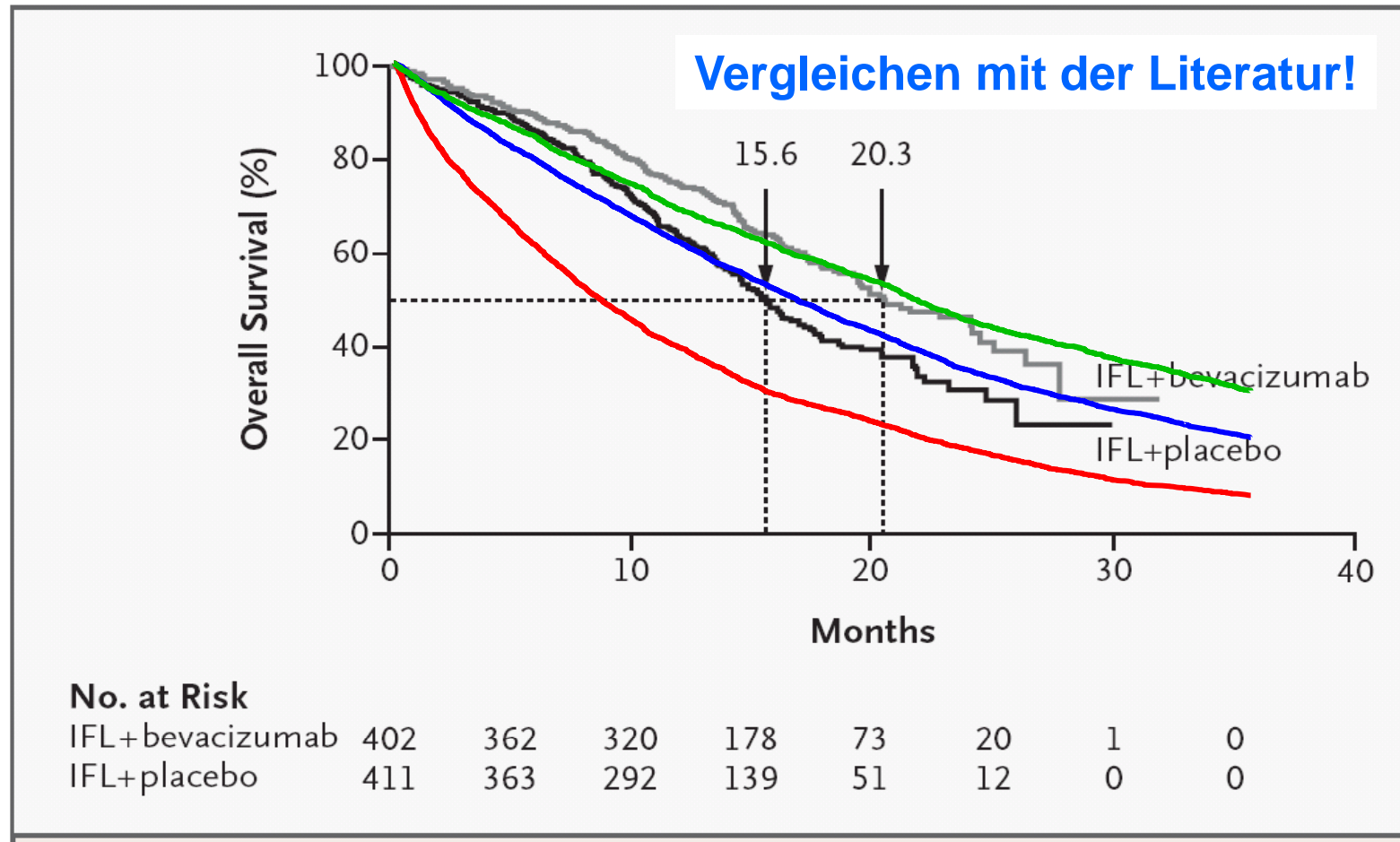
C64: Bösartige Neubildung der Niere
 Periode
Relatives Überleben

N=6452



Tumorregister München: Mammakarzinom
 Abb.5: Anteil (%) von HER2/neu =3 für Pathologien (ab 2002)





Hurwitz H. et al: Bevacizumab plus Irinotecan, Fluorouracil, and Leucovorin for Metastatic Colorectal Cancer. N Engl J Med 2004;350:2335-42.

Eingetragen sind die TRM-Ergebnisse zum Überleben ab Metastasierung für Patienten mit

- Alter \geq 70 Jahre
- Alter $<$ 70 Jahre
- Alter $<$ 70 Jahre und metastasenfreie Zeit $>$ 1 Jahr

Zur zentralen Hausaufgabe für Krebsregister zusammenstellen und vergleichen von Häufigkeiten Überlebenskurven, ...

**über die Zeit, zwischen Regionen, zwischen Kliniken, mit
Studien**

Die Methoden des Benchmarking oder der strukturierte Dialog helfen grundsätzlich nicht weiter.

Sie widersprechen dem Wissenschaftsprozess.

Ein Lernen vom Besten kann nicht spiralenförmig zur Heilung führen. Wer ist der Beste?

Benchmarking soll zur Identifizierung auffälliger positiver und negativer Abweichungen vom biologischen erreichbaren Ergebnis und zu deren Begründung führen.

Die „Besten“ sind damit die Masse!!!

2. Zusätzliche Hausaufgaben

Fragen stellen steht am Anfang von Forschung (mit/ an KR)

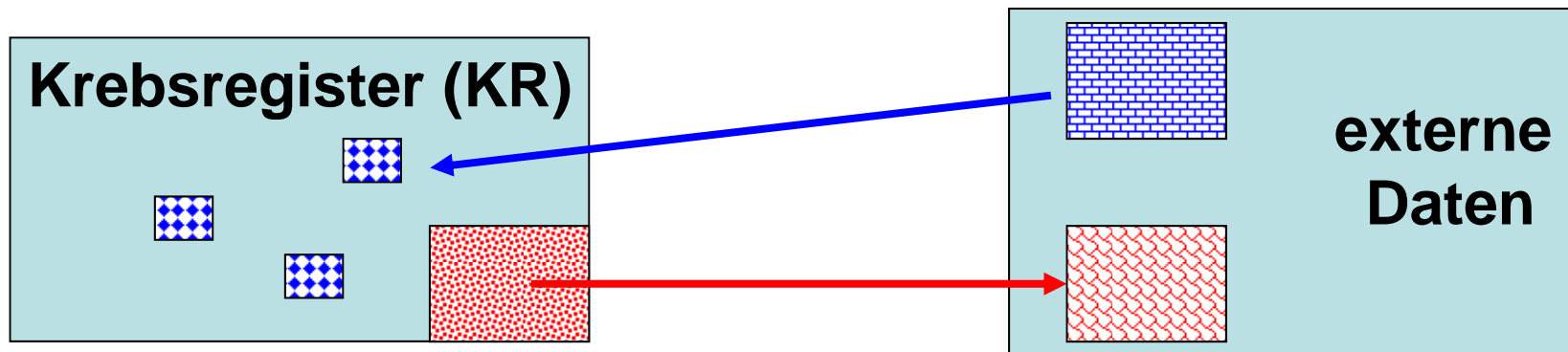
- Vergleiche mit Registerdaten: regionale Häufigkeit, Zeitreihen, Studienergebnisse, Klinikvergleiche
- Untergruppen kontrastieren
- Leitlinien (level of evidence LoE 4 nach Level 1,2,3 bringen)
- schlanke randomisierte Studien mit wenigen zusätzlichen Merkmalen
- Kohortenstudien zu Untergruppen (Ablehner von LL-Behandlungen)
- Fragen aus der wissenschaftlichen Literatur aufgreifen
- Phase IV Studien (Pharmakovigilanz im Rahmen der Nachmarktkontrolle)

Die Fülle der Möglichkeiten für versorgungsnahere Forschung mit Krebsregistern ist riesig und die Chance für den Onkologiestandort Deutschland grandios.

Fragen zu stellen steht am Anfang der Forschung mit Krebsregisterdaten

Bedeutung von interdisziplinären Evaluation der Daten und Modelldiskussionen ist beachten

z.B. klinisch-chemisches oder molekularbiologisches Labor
Gruppendifinition aus anderen Quellen
zusätzlich Daten aus KR



Gruppendifinition aus KR und
zusätzlich Daten anderen Quellen
z.B. Responder und Nonresponder

Gute Krebsregister arbeiten wissenschaftlich
und **produzieren** aus validen Daten **Wissen**

das folgt aus:

Wissen pflegen

Wissen propagieren

Wissen praktizieren

Wissen produzieren

**Zum Nutzen der Versorgung der Krebskranken und für
einen international vorzeigbaren Onkologiestandort**